

考試別：原住民族考試
等 別：三等考試
類科組別：財稅行政、經建行政
科 目：經濟學
考試時間：2小時

座號：_____

※注意：禁止使用電子計算器。

甲、申論題部分：（50分）

- (一)不必抄題，作答時請將試題題號及答案依照順序寫在申論試卷上，於本試題上作答者，不予計分。
- (二)請以藍、黑色鋼筆或原子筆在申論試卷上作答。
- (三)本科目除專門名詞或數理公式外，應使用本國文字作答。

一、都會地區的碳排放與擁擠情況嚴重，若政府對每輛進入市區的計程車課徵從量稅\$30，請以繪圖和文字說明，回答下列問題：

- (一)課徵此從量稅對計程車市場會產生什麼影響？（10分）
- (二)課稅後，整體社會的效率是增加還是減少？如何以圖形表示？（5分）
- (三)此項稅賦，將由誰來負擔？（5分）
- (四)如果計程車的供給為固定，則稅負由誰負擔的結果會改變嗎？（5分）

二、試問：

- (一)何謂債務貨幣化（debt monetization）？鑄幣利得（seigniorage）所指為何？債務貨幣化通常會造成什麼後果？試推論之。（15分）
- (二)一國債務占 GDP 比重（debt-to-GDP ratio）的變化受那些因素影響？何種情況下，債務比重會呈現增加？（10分）

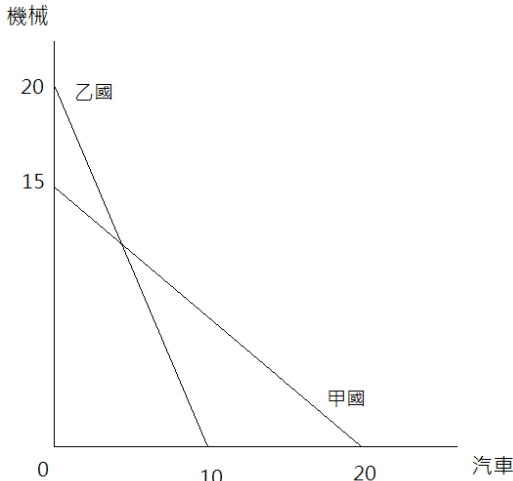
乙、測驗題部分：(50分)

代號：3508

(一)本試題為單一選擇題，請選出一個正確或最適當答案。

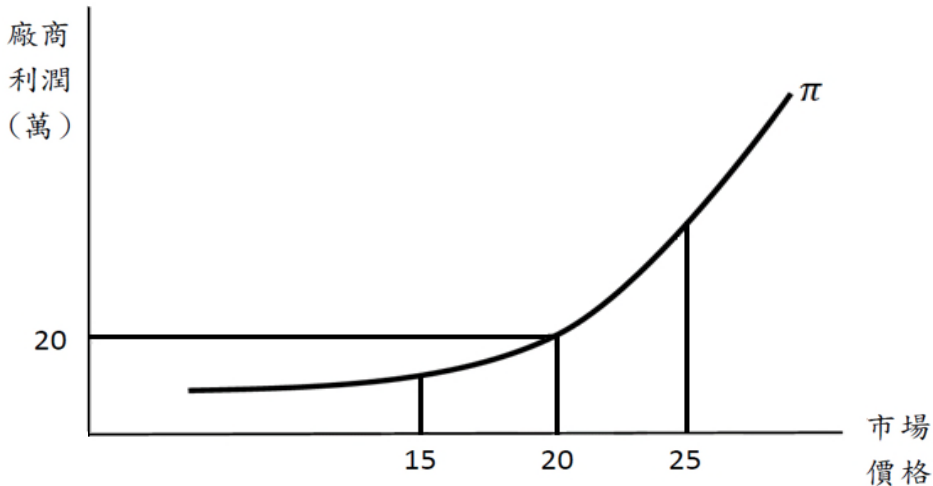
(二)共25題，每題2分，須用2B鉛筆在試卡上依題號清楚劃記，於本試題或申論試卷上作答者，不予計分。

- 1 假設某商品合乎供給法則與需求法則。當政府調高該商品的單位稅額時，下列敘述何者正確？
(A)稅收金額必定增加 (B)稅收金額必定減少
(C)無謂損失增加 (D)無謂損失減少
- 2 假設世界經濟體有甲國、乙國生產汽車與機械，且根據比較利益原則完全專業化生產並進行貿易。如下圖所示，兩國之生產可能線均為直線。今若甲國機械生產發生技術進步，生產力變為原來的2倍，下列敘述何者錯誤？



- (A)甲國生產機械的機會成本變低
(B)技術變動後甲國在兩種產品的生產上均具絕對利益
(C)甲國改為出口機械、進口汽車
(D)技術變動後，世界總產出增加
- 3 有關需求彈性，下列敘述何者正確？
(A)彈性之大小不受商品與價格之衡量單位所影響
(B)需求曲線斜率越大則需求彈性越大
(C)需求曲線為一直線，則線上每一點之彈性皆相同
(D)需求曲線斜率越大則所得彈性越小
- 4 假設某廠商在產量為 Q_1 時，其平均總成本最小。當廠商在 Q_1 下增加產量時，下列敘述何者正確？
(A)邊際成本、平均變動成本與平均固定成本都增加
(B)邊際成本、平均變動成本與平均固定成本都減少
(C)邊際成本與平均變動成本都增加，但平均固定成本減少
(D)邊際成本增加，但平均變動成本與平均固定成本都減少
- 5 一家利潤極大化之廠商發現如果它持續營運，即使它選擇利潤極大之產品數量 X ，它仍面臨虧損。在數量 X 時，下列何種情形下該廠商應該停止生產？
(A)單位平均收益較短期平均成本為低 (B)單位平均收益較平均變動成本為低
(C)邊際收益較短期平均成本為低 (D)邊際收益較平均變動成本為低
- 6 廠商進行差別取價時，應對價格彈性較小的客人收取何種價格？
(A)收取低價，以薄利多銷策略增加利潤
(B)收取高價，拿取其消費者剩餘
(C)將消費者心中願付價格較低的產品與願付價格較高的產品網綁起來銷售、並折價賣出
(D)以 $P=MC$ 之水準的價格賣出； P 為價格、 MC 為邊際成本
- 7 有關獨占性競爭廠商，下列敘述何者錯誤？
(A)它面對的是一條負斜率的需求曲線 (B)長期而言，該廠商的利潤為零
(C)該廠商之產品價格會等於其邊際成本 (D)該廠商與其競爭者所面臨之需求曲線可能各不相同

- 8 如果某養殖場的石斑魚存活量上升，則該養殖場的：
 (A)勞動需求增加 (B)勞動需求減少 (C)勞動供給增加 (D)勞動供給減少
- 9 假設廠商的利潤水準與市場價格呈現遞增的凸函數，如下圖所示。廠商現在面對的市場價格是 20 元，可獲得利潤 20 萬。但廠商對於未來市場價格的走勢不確定，且認為有一半的機率價格會上揚到 25 元，有一半的機率價格會下跌到 15 元。若廠商的目標是追求預期利潤水準極大化，依據圖形下列敘述何者正確？



- (A)廠商是風險趨避者
 (B)廠商覺得未來賺錢的前景會比目前好
 (C)廠商覺得未來賺錢的前景會比目前差
 (D)廠商覺得未來賺錢的前景不會比目前差，也不會比目前好
- 10 有關資源配置滿足柏拉圖效率 (Pareto efficiency) 之敘述，下列何者正確？
 (A)相對於本身的消費組合，沒有一位消費者更偏好其他人的消費組合
 (B)資源的分配方式可以降低社會不均度
 (C)無法在不損及其他人效用的情形下提高某一人的效用
 (D)整體社會可以將資源分配給最多的消費者
- 11 有關污染管制之公共政策，下列敘述何者正確？
 (A)若就相同的污染減量而言，管制比課稅來得有效率
 (B)污染排放權其最終的分配是否有效率，取決於排放權的最初分配方式
 (C)污染稅可使內部性外部化，並增加政府稅收
 (D)若某一產品之生產過程會產生污染，則其供給曲線位於社會成本曲線的下方
- 12 在其他條件不變下，若一個封閉體系的政府支出增加，但可貸資金市場的均衡實質利率卻維持不變。下列敘述何者最有可能發生？
 (A)廠商增加投資 (B)政府提高儲蓄利息的免稅額度
 (C)所有消費者增加消費 (D)所有消費者減少儲蓄
- 13 在某一個經濟體的總生產函數為 $Y_t = K_t^{0.5} N_t^{0.5}$ ，勞動投入之淨成長率為 3%，家計單位的所得中有 70% 消費掉。則在長期之下，每塊錢投資之利潤率為何？
 (A) 5% (B) 6% (C) 7% (D) 8%
- 14 關於失業的敘述，下列何者正確？
 (A)充分就業下的自然失業率通常為零
 (B)摩擦性失業的主要原因是經濟不景氣所造成的
 (C)失業是指 15 歲以上的民間人口，積極在找工作且可以馬上工作，但找不到工作的人
 (D)怯志勞工 (discouraged worker) 是指在經濟不景氣時，勞工的工作量減少或是被迫放無薪假之情況
- 15 梭羅剩餘 (Solow's residual) 衡量產出成長中無法被下列何者解釋的部分？
 (A)技術進步 (B)資本與勞工的成長 (C)貨幣供給成長 (D)儲蓄率增加

- 16 根據自然率假說（natural rate hypothesis）的內容，貨幣成長率提高的影響為何？
(A)在長期僅會影響通貨膨脹，不會影響自然失業率
(B)在長期會同時讓自然產出上升、自然失業率下滑
(C)在短期會讓自然失業率下降，並提高通貨膨脹率
(D)在短期讓實際產出高於自然產出，但無法改變實際失業率
- 17 有關凱因斯學派的總合供給曲線，下列敘述何者正確？
(A)在其他條件不變下，勞工預期通貨膨脹上升，將使短期總合供給曲線往右移
(B)總合供給曲線是不同利率水準下，經濟體系能提供的最終商品和服務之總量
(C)長期總合供給曲線是一條通過自然失業率（natural rate of unemployment）的正斜率曲線
(D)在其他條件不變下，勞動參與率（labor force participation rate）的提高將使得長期總合供給曲線往右移
- 18 在簡單的凱因斯交叉模型（Keynesian cross model）達到均衡時，下列何者不會發生？
(A)投資加儲蓄等於總所得
(B)非預擬的存貨（unplanned inventory）不變
(C)預擬的總合支出等於實際的總合支出
(D)45度線和預擬的總合支出曲線相交
- 19 根據 IS-LM 與 AD-AS 模型，當政府大幅調高基本工資時，在其他條件不變下，如果邊際消費傾向愈高，下列敘述何者正確？
(A)短期均衡實質 GDP 與名目利率的降幅皆愈大
(B)短期均衡實質 GDP 的降幅愈大且名目利率的降幅愈小
(C)短期均衡實質 GDP 的降幅愈小且名目利率的升幅愈小
(D)短期均衡一般物價水準與名目利率的升幅皆愈小
- 20 假設現在有一暫時性的減稅政策，但下一代會有增稅的政策。下列何者會改變李嘉圖均等定理所預測的減稅效果？
(A)父母關心下一代的消費水準
(B)父母不增加消費
(C)父母將減稅的部分做為儲蓄
(D)父母不留遺產
- 21 若名目國民所得為 8,000 億元，貨幣流通速度為 4，則交易動機的貨幣需求為何？
(A) 2,000 億元
(B) 4,000 億元
(C) 8,000 億元
(D) 32,000 億元
- 22 若中央銀行在公開市場向商業銀行買入國庫券，下列敘述何者正確？
(A)中央銀行給商業銀行國庫券，而中央銀行增加商業銀行準備金
(B)中央銀行給商業銀行國庫券，而中央銀行減少商業銀行準備金
(C)商業銀行給中央銀行國庫券，而中央銀行增加商業銀行準備金
(D)商業銀行給中央銀行國庫券，而中央銀行減少商業銀行準備金
- 23 長期的債券利率比預期理論（expectation theory）所建議的利率稍高，係因下列何種原因？
(A)預期理論沒有考慮租稅因素
(B)存在期限溢價（term premium）
(C)中央銀行只能控制短期利率
(D)長期的債券存在通貨膨脹溢價（inflation premium）
- 24 下列何種景氣循環理論主張經濟波動起源於自發性投資波動？
(A)新興古典學派（New Classical）景氣循環理論
(B)貨幣學派景氣循環理論
(C)實質景氣循環理論
(D)凱因斯學派景氣循環理論
- 25 下列何種情況會使總合需求下降？
(A)政府減稅
(B)在國外收入增加
(C)政府支出減少
(D)貨幣供給增加

測驗式試題標準答案

考試名稱：112年公務人員特種考試外交領事人員及外交行政人員、國際經濟商務人員、民航人員及原住民族考試

類科名稱：經建行政、財稅行政

科目名稱：經濟學（試題代號：3508）

單選題數：25題

單選每題配分：2.00分

複選題數：

複選每題配分：

標準答案：

題號	第1題	第2題	第3題	第4題	第5題	第6題	第7題	第8題	第9題	第10題
答案	C	C	A	C	B	B	C	A	B	C

題號	第11題	第12題	第13題	第14題	第15題	第16題	第17題	第18題	第19題	第20題
答案	D	B	A	C	B	A	D	A	D	D

題號	第21題	第22題	第23題	第24題	第25題	第26題	第27題	第28題	第29題	第30題
答案	A	C	B	D	C					

題號	第31題	第32題	第33題	第34題	第35題	第36題	第37題	第38題	第39題	第40題
答案										

題號	第41題	第42題	第43題	第44題	第45題	第46題	第47題	第48題	第49題	第50題
答案										

題號	第51題	第52題	第53題	第54題	第55題	第56題	第57題	第58題	第59題	第60題
答案										

題號	第61題	第62題	第63題	第64題	第65題	第66題	第67題	第68題	第69題	第70題
答案										

題號	第71題	第72題	第73題	第74題	第75題	第76題	第77題	第78題	第79題	第80題
答案										

題號	第81題	第82題	第83題	第84題	第85題	第86題	第87題	第88題	第89題	第90題
答案										

題號	第91題	第92題	第93題	第94題	第95題	第96題	第97題	第98題	第99題	第100題
答案										

備註：