

考試別：原住民族考試

等別：三等考試

類科組：財稅行政、經建行政

科目：經濟學

考試時間：2小時

座號：\_\_\_\_\_

※注意：禁止使用電子計算器。

甲、申論題部分：(50分)

(一)不必抄題，作答時請將試題題號及答案依照順序寫在申論試卷上，於本試題上作答者，不予計分。

(二)請以黑色鋼筆或原子筆在申論試卷上作答。

(三)本科目除專門名詞或數理公式外，應使用本國文字作答。

一、若經濟體的代表性個人的效用函數為： $U=C^{0.5}L^{0.5}$ ，而所得函數為 $Y=W(24-L)$ ，其中， $C$ 為消費， $L$ 為休閒時數， $W$ 為實質工資率，而24為每日個人可有的總時數。假設代表性個人不儲蓄與 $W=10$ ，請回答下列問題：

(一)在均衡時，代表性個人的消費、工作時數和產出多少單位？(9分)

(二)政府若採預算平衡方式，增加政府支出每人平均30單位，請問此對代表性個人的消費、工作時數、產出和稅後所得的影響為何？(16分)

二、考慮一個完全訊息的完全競爭保險市場，假設志明擁有價值三十萬元的車子，並且只會發生如下兩種可能狀況：(1)車禍撞毀車子，損失是三十萬元；或(2)沒有發生車禍。如果志明是個謹慎小心的駕駛，出車禍的機率是0.10；如果志明是暴衝莽撞的駕駛，出車禍的機率是0.80。

(一)假設沒有保險行政相關費用的情況下，如果志明是謹慎小心的駕駛，保險公司要提供車子的全額保險(即車子若是撞毀，保險公司將賠償三十萬元給志明)，保險的精算公平保費(actuarially fair insurance premium)是多少？請列出完整計算過程。(4分)

(二)如同(一)的情況，但志明是莽撞的駕駛，則保險的精算公平保費(actuarially fair insurance premium)是多少？請列出完整計算過程。(4分)

(三)在完全訊息下，全額保險後，志明會選擇謹慎小心或是暴衝莽撞？解釋你的理由。(8分)

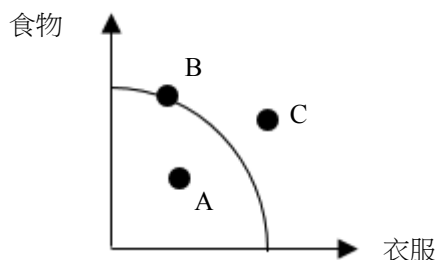
(四)在不對稱訊息下，全額保險會使得志明謹慎小心或是暴衝莽撞？解釋你的理由。(9分)

乙、測驗題部分：(50分)

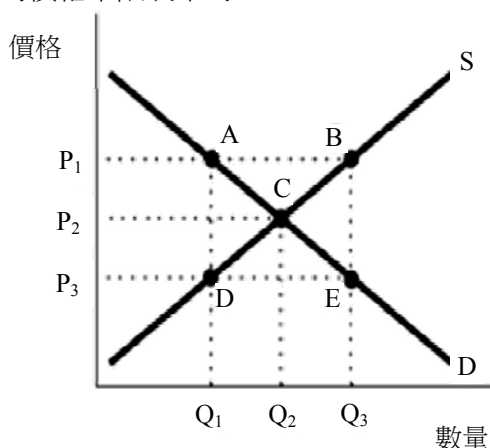
代號：3507

(一)本測驗試題為單一選擇題，請選出一個正確或最適當的答案，複選作答者，該題不予計分。  
(二)共25題，每題2分，須用2B鉛筆在試卡上依題號清楚劃記，於本試題或申論試卷上作答者，不予計分。

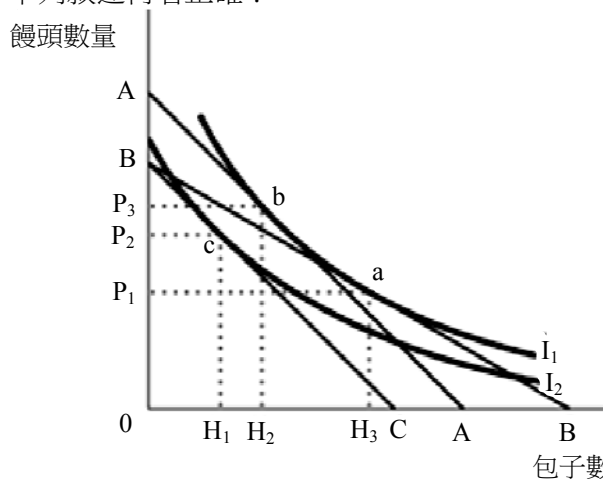
1 某國的生產可能線如圖所示，試問下列敘述何者錯誤？



- (A)失業將造成生產組合點移至 A 點  
(B)當社會處於 B 點時，資源適合生產食物  
(C)若生產可能線外移到 C 點時，表示財貨的品質提昇  
(D)社會無法達到 C 點，是因為資源的稀少性
- 2 假設甲國同時消費羊肉和酒，一天可以生產 4 公斤羊肉或 8 公升酒。若國際價格是 1 公斤羊肉可換 1.5 公升酒，在不考慮交易成本及運輸成本下，甲國的生產最適化決策是：  
(A)全部生產羊肉  
(B)全部生產酒  
(C)羊肉和酒的生產比例為 1：1.5  
(D)羊肉和酒的生產比例為 1.5：1
- 3 依下圖所示的市場中，具約束力的價格下限表示為：



- (A)價格 P1                      (B)價格 P2                      (C)價格 P3                      (D)點 C
- 4 依據下圖消費者的選擇，下列敘述何者正確？



- (A)包子是正常財，而饅頭為劣等財  
(B)饅頭是正常財，而包子為劣等財  
(C)饅頭和包子皆是正常財  
(D)饅頭和包子皆是劣等財

- 5 假設某一廠商的成本函數為  $C = 10 + 2q$ ，其中  $C$  為總成本、 $q$  則為總產量。當此廠商的總產量是 10 單位時，下列敘述何者正確？  
(A)此時的固定成本為\$30 (B)此時的平均成本為\$2 (C)此時的邊際成本為\$2 (D)此時的總成本為\$20
- 6 下列敘述有關平均產量 (average product) 和邊際產量 (marginal product) 的關係，何者正確？  
(A)當平均產量隨著產量增加而遞增時，邊際產量一定會遞增  
(B)當平均產量隨著產量增加而遞減時，邊際產量一定會遞減  
(C)當平均產量隨著產量增加而遞增時，平均產量一定是大於邊際產量  
(D)當平均產量隨著產量增加而遞增時，平均產量一定是小於邊際產量
- 7 在完全競爭市場中，市場需求函數為  $Q=100-P$ ，所有廠商的固定成本為零，邊際成本為固定值 50 元，如果有一家廠商進行製程創新，將邊際成本降到 30 元，則長期均衡價格為：  
(A)等於 30 元 (B)略小於 40 元 (C)略小於 50 元 (D)等於 65 元
- 8 假設在一個完全競爭的市場中，目前產品的價格為\$12。某一個別廠商的成本函數為  $C = 2q^2 + 1$ ，其中  $C$  為總成本、而  $q$  則為產量。試問：此廠商短期利潤極大化的產量為何？  
(A)0 單元 (B)2 單元 (C)3 單元 (D)12 單元
- 9 下列有關完全競爭市場中市場的長期供給曲線敘述，何者正確？  
(A)市場的長期供給曲線等於個別廠商長期邊際成本的水平加總  
(B)市場的長期供給曲線等於個別廠商長期邊際成本的垂直加總  
(C)市場的長期供給曲線的斜率一定等於零  
(D)市場的長期供給曲線的斜率可能小於零
- 10 下表是某廠商的生產函數：
- | 員工人數 | 總產量(個) |
|------|--------|
| 1    | 3      |
| 2    | 8      |
| 3    | 12     |
| 4    | 15     |
| 5    | 17     |
- 假設其他條件不變下，若產品價格是 50 元，薪資每小時 150 元，請問廠商會僱用多少名員工？  
(A)2 (B)3 (C)4 (D)5
- 11 一個患有重症的人傾向購買較多的醫療與人壽保險，這種行為對保險公司而言稱之為：  
(A)風險趨避 (B)道德危險 (C)逆向選擇 (D)套利
- 12 生產的邊際社會成本是：  
(A)生產者的總成本與總外部成本之總和 (B)生產者的邊際成本與總外部成本之總和  
(C)生產者的總成本與邊際外部成本的總和 (D)生產者的邊際成本與邊際外部成本的總和
- 13 政府以照顧農家為由，實施農作物保證收購價格；保證收購價格高於市場均衡價格。請問政府此舉的效果是：  
(A)農戶的福利水準下降 (B)非農戶的福利水準上升  
(C)社會整體加總的福利水準減損 (D)農作物的總產量不變

- 14 若臺灣於民國 100 年的國內生產毛額為 14,312,200（新臺幣百萬元，下同），民間消費 7,798,976，政府消費 2,167,595，固定資本形成 3,346,945，存貨變動 35,921，請問淨輸出（net export）為：
- (A)945,693 (B)962,763 (C)998,684 (D)1,034,605
- 15 當其他條件不變下，某民眾大樂透中獎後，會如何影響到他的勞動供給？
- (A)同時產生替代效果和所得效果，但產生替代效果大於所得效果，故勞動供給增加  
(B)同時產生替代效果和所得效果，但產生替代效果小於所得效果，故勞動供給減少  
(C)僅有替代效果，使得勞動供給增加  
(D)僅有所得效果，使得勞動供給減少
- 16 數量方程式  $MV=PY$ （其中 M：貨幣供給，V：流通速率，P：物價水準，Y：總產出）隱含著總需求線 AD（aggregate demand）為：
- (A)垂直線 (B)水平線  
(C)向下斜（downward sloping） (D)向上斜（upward sloping）
- 17 假設梭羅成長模型（Solow growth model）為  $Y=K^{\alpha}(AN)^{\beta}$ ，當勞動效率（efficiency of labor）A 的成長率為 g，人口成長率為 n，折舊率為 d，儲蓄率為 s，則在穩定狀態（steady state）下總產出的成長率為：
- (A)0 (B)n (C)n+g (D)sf(k)-(n+d+g)
- 18 在 IS-LM 模型中，下列何情況之財政政策效果會相對較小？
- (A)貨幣需求缺乏利率彈性 (B)貨幣需求缺乏所得彈性 (C)邊際儲蓄傾向較小 (D)投資缺乏利率彈性
- 19 在下列何種情況下，較容易產生排擠效果（crowding out effect）？
- (A)貨幣需求缺乏利率彈性 (B)貨幣需求缺乏所得彈性 (C)邊際儲蓄傾向較小 (D)投資缺乏利率彈性
- 20 假設其他條件不變且政府的財政政策與中央銀行的貨幣政策均有效。根據 IS-LM 模型，當政府增加投資支出且中央銀行調高法定準備率時，可以確定：
- (A)均衡所得會增加 (B)均衡所得會減少 (C)均衡利率會上升 (D)均衡利率會下降
- 21 當經濟體系陷入流動性陷阱（liquidity trap）時，相較於一般情況：
- (A)其實質所得與債券價格皆較高 (B)其實質所得與債券價格皆較低  
(C)其實質所得較高且債券價格較低 (D)其實質所得較低且債券價格較高
- 22 當經濟處於下列何種狀況時，排擠效果會變強？
- (A)具有過剩的生產能量及資源時 (B)接近充分就業時  
(C)貿易部門或淨出口很小 (D)大型的開放經濟體系
- 23 對於一個負債者，當實質利率上升時，跨時消費模型預測當期消費會 ① 而負債會 ②。前述文字 ①②應分別填入：
- (A)減少；減少 (B)不變；增加 (C)增加；不變 (D)增加；增加
- 24 當中央銀行採取公開市場操作買入有價證券 10 億元，下列敘述何者正確？
- (A)準備貨幣增加 10 億元 (B)銀行準備金增加 10 億元  
(C)流通銀行體系外通貨增加 10 億元 (D)銀行準備金和流通銀行體系外通貨皆增加
- 25 經濟學家認為造成景氣循環的原因，可分為來自經濟體系內部（internal）與經濟體系外部（external）的不穩定因素。下列何者是經濟體系外部不穩定因素？
- (A)不動產市場泡沫化 (B)石油危機 (C)超級通貨膨脹 (D)股票市場泡沫化

# 測驗式試題標準答案

考試名稱：107年公務人員特種考試外交領事人員及外交行政人員、國際經濟商務人員、民航人員及原住民族考試

類科名稱：財稅行政、經建行政

科目名稱：經濟學（試題代號：3507）

單選題數：25題

單選每題配分：2.00分

複選題數：

複選每題配分：

標準答案：

題號	第1題	第2題	第3題	第4題	第5題	第6題	第7題	第8題	第9題	第10題
答案	C	B	A	C	C	D	C	C	D	C

題號	第11題	第12題	第13題	第14題	第15題	第16題	第17題	第18題	第19題	第20題
答案	C	D	C	B	D	C	C	A	A	C

題號	第21題	第22題	第23題	第24題	第25題	第26題	第27題	第28題	第29題	第30題
答案	D	B	A	A	B					

題號	第31題	第32題	第33題	第34題	第35題	第36題	第37題	第38題	第39題	第40題
答案										

題號	第41題	第42題	第43題	第44題	第45題	第46題	第47題	第48題	第49題	第50題
答案										

題號	第51題	第52題	第53題	第54題	第55題	第56題	第57題	第58題	第59題	第60題
答案										

題號	第61題	第62題	第63題	第64題	第65題	第66題	第67題	第68題	第69題	第70題
答案										

題號	第71題	第72題	第73題	第74題	第75題	第76題	第77題	第78題	第79題	第80題
答案										

題號	第81題	第82題	第83題	第84題	第85題	第86題	第87題	第88題	第89題	第90題
答案										

題號	第91題	第92題	第93題	第94題	第95題	第96題	第97題	第98題	第99題	第100題
答案										

備註：