

考試別：警察人員考試

等別：三等考試

類科組別：消防警察人員

科目：消防警察情境實務（包括消防法規、實務操作標準作業程序、人權保障與正當法律程序）

考試時間：2小時

座號：_____

※注意：禁止使用電子計算器。

甲、申論題部分：（60分）

(一)不必抄題，作答時請將試題題號及答案依照順序寫在申論試卷上，於本試題上作答者，不予計分。

(二)請以藍、黑色鋼筆或原子筆在申論試卷上作答。

(三)本科目除專門名詞或數理公式外，應使用本國文字作答。

一、國內有發生使用中建築物，因變更、裝修施工不慎引起火災，依消防法相關規定，於防火管理場所進行施工時，管理權人應製定施工中消防防護計畫，並向當地消防機關申報。你負責防火管理業務，於指導場所製定施工中消防防護計畫時，下列二項規定請詳述之。

(一)施工中消防防護計畫之實施對象為何？（5分）

(二)施工期間為防止施工作業之火焰或火花飛散、掉落致引起火災之採取措施為何？（15分）

二、火災現場是動態發展，狀況隨時在變動，救火指揮官到達現場應針對災情評估、戰術擬定及救災行動執行等三方面，迅速架構出火場作戰程序原則。火場作戰程序原則有關上開三方面應行考量之項目內容為何？請說明之。（20分）

三、你為消防局火調人員，進行火災案件證物採證作業時，為確保火災現場採證品質，提升證物鑑定能力，還要遵循或注意那些事項？（20分）

乙、測驗題部分：（40分）

代號：5506

(一)本試題為單一選擇題，請選出一個正確或最適當答案。

(二)共20題，每題2分，須用2B鉛筆在試卡上依題號清楚劃記，於本試題或申論試卷上作答者，不予計分。

1 你為消防人員，判斷下列場所何者非為各類場所消防安全設備設置標準，所規定之顯著滅火困難場所？

(A)總樓地板面積1500平方公尺之公共危險物品製造場所

(B)第二種販賣場所

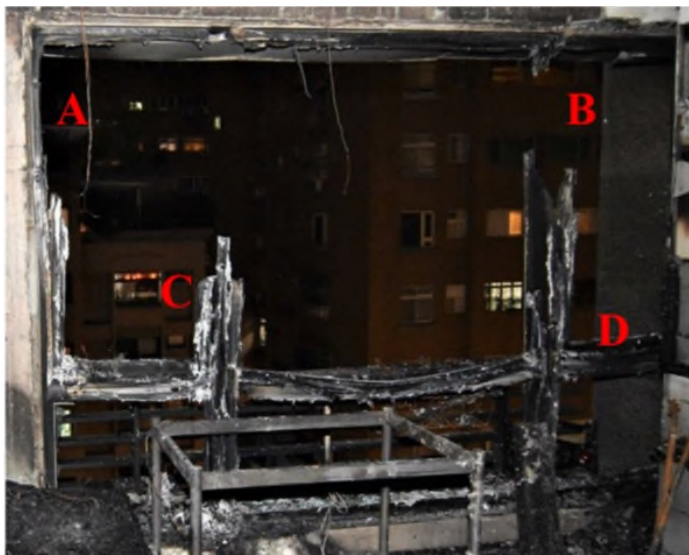
(C)室內儲存場所高度為10公尺之一層建築物

(D)室外儲存場所儲存塊狀硫磺，其面積為500平方公尺

- 2 為降低因微小火源致造成擴大延燒釀成火災，消防法指定場所內之窗簾、地毯、布幕、展示用廣告板等應使用附有防焰標示之防焰物品，有關其防焰管理，下列敘述何者錯誤？
- (A)防焰試驗合格號碼有效期限為 5 年
(B)地毯等地坪鋪設物類經防焰性能試驗，其餘焰時間不得超過 20 秒
(C) B 類防焰處理業，指對大型布幕或洗濯後之防焰物品（地毯及合板除外）施予處理賦予其防焰性能者
(D)使用防焰標示之業者，每月使用防焰物品等狀況之紀錄，至少應保存 10 年
- 3 在餐廳內舉行明火表演活動，管理權人申請明火表演，消防機關受理審查時，下列何者不屬於表演場所應符合之必要條件？
- (A)所在樓層應有 2 座以上直通樓梯通達避難層
(B)任一點至該樓層直通樓梯之步行路徑重複部分之長度，不得大於最大容許步行距離二分之一
(C)已取得防火標章
(D)已依原有合法建築物防火避難設施及消防設備改善辦法改善完竣
- 4 液化石油氣零售業應置安全技術人員，並由消防機關予以管理，下列事項何者正確？
- ①應經直轄市、縣（市）消防機關認可之專業機構，講習訓練合格並領有證書
②講習訓練時間不得少於 16 小時
③每 1 年應接受複訓 1 次，每次複訓時數不得少於 8 小時
④液化石油氣零售業者每年 4 月及 10 月向轄區消防機關各申報 1 次，資料應含安全技術人員管理資料
⑤安全技術人員應為專任，不得同時任職於其他零售業。但零售業營業場所位於同一地址時，不在此限
- (A)①②③ (B)①③④ (C)②③⑤ (D)②④⑤
- 5 若你為消防人員審查某地下 3 層、地上 12 層，且總樓地板面積在 5000 平方公尺之新建建築物，依現行法令規定，其火警自動警報設備之鳴動方式，下列敘述何者錯誤？
- (A)起火層為地上 2 樓時，限 1 樓至 4 樓及地下各層鳴動
(B)起火層為地面 1 樓時，限 1 樓至 2 樓及地下各層鳴動
(C)起火層為地下 3 樓時，限地面層及地下層各層鳴動
(D)分區鳴動後，受信總機再接受火災信號時，應立即全區鳴動
- 6 某廠商於網站銷售「不銹鋼環保氣體滅火器」，聲稱其滅火效果極佳，被民眾質疑未經內政部之登錄機構認可，滅火器之滅火藥劑量在超過幾公克時，依規定應經內政部登錄機構認可，並附加認可標示，始得銷售、陳列或設置使用？
- (A) 500 (B) 900 (C) 1000 (D) 1200
- 7 若你為消防分隊長，指導轄內老人安養院進行自衛消防編組應變能力驗證，有關規劃演練事項，下列敘述何者正確？
- (A)所謂近鄰人力需能於場所發生火災，並經通知後從住居能於 5 分鐘內抵達火災現場
(B)為模擬夜間人員情境，演練發現火災信息的人員及各相關應變人員，應靜待警報聲響後 15 秒後，始能開始應變行動
(C)初期滅火行動操作滅火器開始滅火後，應持續該姿勢 10 秒
(D)初期滅火行動操作室內消防栓開始滅火後，應持續該姿勢要 20 秒
- 8 若你為消防局防火管理承辦人員，受理施工中消防防護計畫，工程進行時需停止消防安全設備機能，有關施工時間，下列何者較為不宜？
- (A)應盡量在營業時間以外進行
(B)全天營業之飯店，應在日間進行
(C)全天營業之醫院，應在日間進行
(D)非屬全天營業之百貨公司，應在營業時間進行

- 9 為利於火場指揮及搶救，得設火場指揮中心、人員裝備管制站及編組幕僚群，其中有關幕僚編組，下列敘述何者錯誤？
- (A)傳令幕僚負責指揮官與火場內部救災人員間，指揮命令及火場資訊之傳遞
 - (B)情報幕僚需隨時掌握火場發展狀況、攻擊進度、人力派遣、裝備需求等資訊，供指揮官參考
 - (C)幕僚群以四人以上為原則，若未達四人時，應視現場救災實際需要，指派幕僚人員任務
 - (D)水源幕僚需負責估算火場附近之水源情形，並建議適當的使用水源方式
- 10 依消防機關配合執行危害性化學品災害搶救指導原則，消防人員進行化學工廠災害搶救，有關危害辨識作業，下列敘述何者較不適當？
- (A)確認災害現況，如致災物種類、數量、特性、洩漏或燃燒情形等
 - (B)注意儲槽周圍告示板上所載資訊及容器上貼附之危害標示
 - (C)工廠管理權人提供廠區平面配置圖及安全資料表
 - (D)危險物品通行證或危險物品道路運送計畫等
- 11 某工廠發生火災，你是現場救災指揮官，依據消防法之規定，工廠之管理權人應提供下列何種資訊？
- (A)化學品種類、數量、位置平面配置圖
 - (B)廠區營業額、營利事業登記證、工廠登記證
 - (C)提供搶救人員充足的飲食及短暫休息之處
 - (D)廠區消防安全檢查合格證明、廠房建築執照及使用執照
- 12 消防人員執行高樓建築物火災搶救，有關直線雲梯車操作安全注意事項，下列敘述何者錯誤？
- (A)為防災民跳向節梯，宜從上往下操作至待救處
 - (B)雲梯梯體未回收前，固定腳架不可回收
 - (C)操作時勿將梯體頂部直接靠於建築物之窗口上
 - (D)雲梯車操作到達極限點限制時，如有必要，操作人員得解除限制開關繼續延伸操作
- 13 鐵路車廂出軌交通事故車禍現場，人命救助作業應考量災害現場環境，在確保救災人員、裝備、器材安全之前提下，下列何種情境列為優先救助？
- (A)脫軌之車廂受困人員較其他車廂少
 - (B)車廂內受困者經評估其傷勢較輕微
 - (C)車廂扭曲變形受困人員受傷但無立即危險
 - (D)車廂翻覆窗口開啟多人受困易施救
- 14 某棟 9 層樓建築物，1~3 樓停業、4~9 樓為防疫旅館，某日夜間 2 樓發生火災，現場投入大量消防人員進行搶救，有關消防人員入室搜救安全注意事項，下列敘述何者錯誤？
- (A)遇濃煙影響以致迷失方向，切不可慌張、急躁，應即循部署水帶之順方向退出火場
 - (B)搜索時至少以 2 人為 1 組，於入室前指定 1 名為帶隊人員，並配合水線掩護
 - (C)搜救人員於入室搜救時，應檢查空氣呼吸器功能是否正常，並隨時注意氣瓶壓力剩餘狀況
 - (D)搜救小組人員準備退出時，彼此間應以拉繩、無線電、警笛或擴音器做為聯絡之方式
- 15 某老舊社區發生火災，每棟建築間隔狹小，通行不易，消防人員只能由建築物正面及屋頂部署水線射水滅火，由於屋頂位置不穩定，有關救災安全注意事項，下列敘述何者較不適當？
- (A)部署於屋內射水人員，應注意屋頂部署人員，並直接向排煙孔附近射水，以利迅速排煙與降溫
 - (B)部署於屋頂上的延長水帶，應防止滑落，必須有支點撐住
 - (C)應注意從屋頂上排煙孔噴出的火焰及濃煙，部署時應於上風的位置射水
 - (D)如部署水線的屋頂比燃燒建築物低時，死角很多，應加以注意

- 16 轄區內發生傳統寺廟火災，如為歷史建築物時，搶救方式仍應考量文物之保護，除依甲種搶救圖進行部署外，未受災部分應注意相關搶救措施，下列措施何者較不適當？
- (A)建築物外觀之火點以高空式水霧撒水方式
(B)確認建物結構無倒塌之虞後再行入室救災
(C)入室內初期滅火避免採直接水柱衝擊射水方式
(D)殘火處理作業時不需會同歷史建築管理維護人員
- 17 轄區一違章大型農舍發生火災，你是火災調查人員，於第一時間趕到火場進行調查，下列勘察原則何者錯誤？
- (A)先靜觀後動作 (B)先表層後逐層 (C)先挖掘後照相 (D)先一般後重點
- 18 身為經驗豐富的火災調查人員，居室鋁窗框受燒程度之差異可供研判火流之方向，依下圖鋁窗受燒程度研判，下列何處燃燒較嚴重？



- (A)左上 A 處 (B)右上 B 處 (C)左下 C 處 (D)右下 D 處
- 19 身為經驗豐富的火災調查人員，牆面受燒程度係研判火流及起火處重要證據，混凝土燃燒程度由輕微至嚴重之程度，下列敘述何者正確？
- (A)龜裂→剝落→凸起 (B)龜裂→凸起→剝落
(C)凸起→剝落→龜裂 (D)剝落→凸起→龜裂
- 20 某火場研判是由直流電之異極導體間產生電流所致，其為下列何種現象所造成？
- (A)積污導電現象 (B)銀離子的流動 (C)金原現象 (D)過負載

測驗式試題標準答案

考試名稱：112年公務人員特種考試警察人員、一般警察人員、國家安全局國家安全情報人員考試及
112年特種考試交通事業鐵路人員、退除役軍人轉任公務人員考試

類科名稱：消防警察人員

科目名稱：消防警察情境實務(包括消防法規、實務操作標準作業程序、人權保障與正當法律程序)
(試題代號：5506)

單選題數：20題

單選每題配分：2.00分

複選題數：

複選每題配分：

標準答案：

題號	第1題	第2題	第3題	第4題	第5題	第6題	第7題	第8題	第9題	第10題
答案	B	A	C	D	A	B	B	D	B	D

題號	第11題	第12題	第13題	第14題	第15題	第16題	第17題	第18題	第19題	第20題
答案	A	D	D	A	A	D	C	C	B	B

題號	第21題	第22題	第23題	第24題	第25題	第26題	第27題	第28題	第29題	第30題
答案										

題號	第31題	第32題	第33題	第34題	第35題	第36題	第37題	第38題	第39題	第40題
答案										

題號	第41題	第42題	第43題	第44題	第45題	第46題	第47題	第48題	第49題	第50題
答案										

題號	第51題	第52題	第53題	第54題	第55題	第56題	第57題	第58題	第59題	第60題
答案										

題號	第61題	第62題	第63題	第64題	第65題	第66題	第67題	第68題	第69題	第70題
答案										

題號	第71題	第72題	第73題	第74題	第75題	第76題	第77題	第78題	第79題	第80題
答案										

題號	第81題	第82題	第83題	第84題	第85題	第86題	第87題	第88題	第89題	第90題
答案										

題號	第91題	第92題	第93題	第94題	第95題	第96題	第97題	第98題	第99題	第100題
答案										

備註：