

代號：20860
21460-21660
22360-22560
22760
23160-23560
23760
頁次：4-1

108年公務人員高等考試三級考試試題

類 科：勞工行政、財稅行政、金融保險、統計、經建行政、公平交易管理、企業管理、商業行政、僑務行政（選試英文）、僑務行政（選試西班牙文）、僑務行政（選試日文）、僑務行政（選試德文）、僑務行政（選試法文）、醫務管理

科 目：經濟學

考試時間：2 小時

座號：_____

※注意：禁止使用電子計算器。

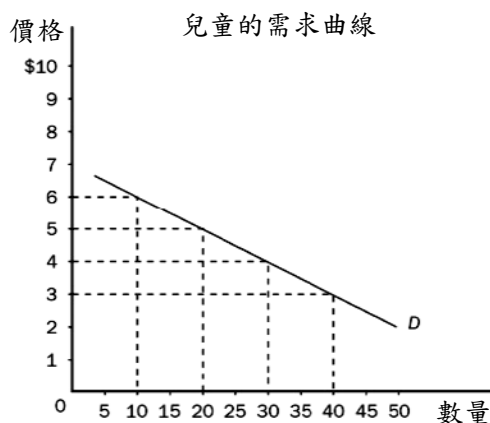
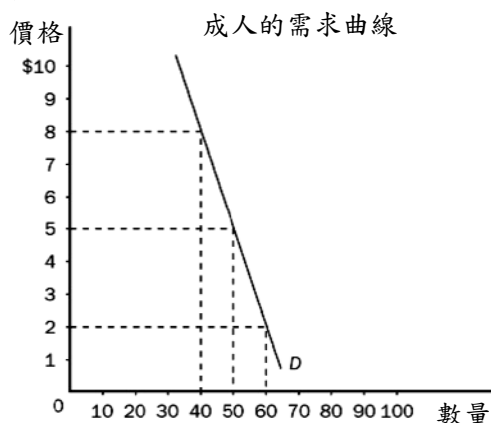
甲、申論題部分：（50 分）

(一)不必抄題，作答時請將試題題號及答案依照順序寫在申論試卷上，於本試題上作答者，不予計分。

(二)請以藍、黑色鋼筆或原子筆在申論試卷上作答。

(三)本科目除專門名詞或數理公式外，應使用本國文字作答。

一、你擁有一個小鎮電影院，目前每張門票售價為 5 元，請根據下圖回答以下問題：



(一)目前電影院之總收入為多少？（5 分）

(二)那一個市場的需求彈性較大？（5 分）

(三)成人市場的票價在 5 元到 2 元之間的需求彈性為何？其為具有彈性或缺乏彈性？（5 分）

(四)根據上圖，可以採取何種價格策略增加戲院的總收入？並請舉一例計算說明之。（10 分）

二、某國的產出為 Cobb-Douglas 之固定份額函數，其中資本份額為 0.3，勞動份額為 0.7，假設從 2015 年初至 2016 年初，該國之產出由 4,000 增至 4,500，且資本存量由 10,000 增至 12,000，另勞動力由 2,000 降到 1,750，請問：

(一)資本對該年度經濟成長的貢獻為何？（5 分）

(二)勞動對該年度經濟成長的貢獻為何？（5 分）

(三)生產力 (productivity) 對該年度經濟成長的貢獻又為何？（10 分）

(四)如果本模型納入人力資本 (human capital)，Cobb-Douglas 產出函數，要如何修正？請寫出一函數並說明之。（5 分）

乙、測驗題部分：(50分)

代號：6208

(一)本測驗試題為單一選擇題，請選出一個正確或最適當的答案，複選作答者，該題不予計分。

(二)共25題，每題2分，須用2B鉛筆在試卡上依題號清楚劃記，於本試題或申論試卷上作答者，不予計分。

- 下列何者敘述不是壟斷性競爭 (monopolistic competition) 市場的特性？
(A) 產品間存在差異化 (B) 廠商家數多於寡占市場
(C) 個別廠商所面對的需求曲線都是水平線 (D) 個別廠商有部分的定價能力
- 假設目前勞動 (L) 和資本 (K) 的市場單位價格皆為 \$1。試問：下列那一個生產函數所對應的成本函數具有平均成本遞減的特性？
(A) $q = L + K$ (B) $q = 2L + 3K$ (C) $q = LK$ (D) $q = L^{0.5}K^{0.5}$
- 在外部性存在的前提下，寇氏定理 (Coase theorem) 隱含的要義是：
(A) 只要財產權明確界定，即可達到效率境界
(B) 只要協商成本為零，即可達到效率境界
(C) 財產權明確界定且協商成本為零，才可達到效率境界
(D) 只要有外部性，效率境界就不可能達到
- 假設甲國的秉賦，可以生產 500 輛汽車或 1,000 支手機；乙國的秉賦，可以生產 200 輛汽車或 500 支手機。請問下列敘述何者正確？
(A) 乙國生產手機具有比較利益 (B) 乙國生產汽車具有絕對利益
(C) 甲國無法透過與乙國貿易而獲利 (D) 兩國生產技術不同，故無法比較
- 為何在吃到飽的餐廳吃飯，食量通常比去一般餐廳吃飯來得大？因為吃到飽的餐廳：
(A) 多吃邊際成本下降 (B) 食物較多成本較低
(C) 多吃沒有邊際成本 (D) 比一般餐廳便宜
- 某大速食店對木柵附近居民而言是獨占，其漢堡之需求如下： $Q = 80 - 5P$ 式中 Q 為需求量、P 為價格。假設每個漢堡的成本是 8 元，且固定成本為零。請問老闆可以賺多少錢？最適定價為多少？會賣出多少個漢堡？
(A) 60 元；12.5 元；25 個漢堡 (B) 65 元；12 元；22 個漢堡
(C) 70 元；13.5 元；21 個漢堡 (D) 80 元；12 元；20 個漢堡
- 若 $MU_x / P_x > MU_y / P_y$ ，則某人應採取何種消費策略？
(A) 增加 X 消費與減少 Y 消費 (B) 維持現狀
(C) 增加 X 消費與增加 Y 消費 (D) 減少 X 消費與增加 Y 消費
- 在完全競爭市場中，如果每家廠商的生產成本完全相同，則個別廠商的：
(A) 短期利潤一定為零 (B) 短期利潤一定大於零
(C) 長期利潤一定為零 (D) 長期利潤一定大於零

- 9 某產品的市場需求函數為 $Q = 200 - P$ ，固定生產成本為 30，邊際生產成本為固定值 20，如果只有一家廠商生產該產品，使其利潤極大之最適定價為：
- (A) 80 (B) 90 (C) 100 (D) 110
- 10 在獨占市場中，廠商不小心把價格訂到超過獨占（最適）價格，相較於獨占定價的情況：
- (A)市場交易量上升 (B)消費者剩餘上升 (C)生產者剩餘下降 (D)生產者剩餘上升
- 11 需求線的斜率反映財貨特性。需求線斜率很陡的可能原因是市場上：
- (A)缺乏互補品 (B)缺乏替代品 (C)充斥替代品 (D)充斥互補品
- 12 下列有關獨占廠商的敘述，何者錯誤？
- (A)獨占廠商的長期和短期利潤一定都是正數
(B)獨占廠商所選定的利潤極大化價格，一定不是在價格需求彈性絕對值小於一的地方
(C)獨占廠商利潤極大化的一階條件為邊際收入等於邊際成本
(D)獨占廠商進行差別取價時，其利潤一定會大於或等於單一定價時的利潤
- 13 價格 _____ 是一個管制的 _____，它要產生效果需要設在均衡價格之下。
- (A)下限（floor）；價格 (B)下限（floor）；數量
(C)上限（ceiling）；價格 (D)上限（ceiling）；數量
- 14 近年來鐵礦價格大漲，請問易導致下列何種狀況：（CPI 為消費者物價指數，WPI 為躉售物價指數）
- (A)只有 WPI 上升 (B) WPI 上升；CPI 下降
(C) WPI 上升；CPI 不一定上升 (D)只有 CPI 上升
- 15 長期菲利浦曲線為：
- (A)正斜率 (B)負斜率 (C)垂直線 (D)水平線
- 16 國民生產毛額（Gross National Product）為：
- (A)國內生產毛額 + 國外要素淨所得 (B)國內生產毛額 - 國外要素淨所得
(C)國內生產毛額 + 淨投資 (D)國內生產毛額 - 淨投資
- 17 相較於新古典經濟學，內生性成長模型之強調有所不同，下列何者不是其關注點？
- (A)規模報酬遞減（decreasing returns to scale）
(B)人力資本累積（human capital accumulation）
(C)將外部性內生化（endogenizing externality）
(D)從作中學（learning by doing）
- 18 梭羅剩餘（Solow residual）常被用來衡量下列何種經濟概念？
- (A)經濟成長 (B)國民所得 (C)資本勞動比 (D)技術進步

- 19 令 Y_d 表所得 (Y) 減去賦稅 (T) 的可支配所得，且某國為消費 $(C) = 100 + 0.8Y_d$ ；投資 $(I) = 100$ ；政府支出 $(G) = 50$ ； $T = 50$ 之封閉經濟，則下列何者錯誤？
- (A) 均衡所得為 1,050
 (B) 若充分就業所得為 850，則有 200 的膨脹缺口
 (C) 若充分就業所得為 850，則僅政府內部單獨減少支出 40，即可達充分就業
 (D) 若充分就業所得為 850，則僅政府內部單獨增稅 50，即可達充分就業
- 20 根據恆常消費理論，儘管股市大跌，但消費若只受到微小影響的原因，是下列何者發揮作用？
- (A) 財富效果
 (B) 消費平滑 (consumption smoothing)
 (C) 跨期替代效果
 (D) 李嘉圖均等定理
- 21 令橫軸變數為實質 GDP，縱軸變數為利率。就 IS-LM 模型而言，下列關於 IS 線的敘述何者正確？
- (A) 當邊際消費傾向之值愈大且民間投資對利率的敏感程度愈高時，IS 線會愈平坦
 (B) 當邊際消費傾向之值愈大且民間投資對利率的敏感程度愈低時，IS 線會愈平坦
 (C) 當邊際消費傾向之值愈小且民間投資對利率的敏感程度愈高時，IS 線會愈平坦
 (D) 當貨幣需求對利率的敏感程度愈高且貨幣需求對實質 GDP 的敏感程度愈低時，IS 線會愈平坦
- 22 假設其他條件相同且中央銀行的貨幣政策有效。根據 IS-LM 模型，當中央銀行買進債券時，下列何者會讓均衡所得增加的幅度愈大？
- (A) 邊際消費傾向愈低
 (B) 貨幣需求對所得的敏感程度愈高
 (C) 貨幣需求對利率的敏感程度愈低
 (D) 民間投資對利率的敏感程度愈低
- 23 設政府稅收函數為 $T = 100$ 億元 + $0.1Y$ ，而政府支出： $G = 198$ 億元，式中 Y 為產出所得。如果潛在產出為 1,000 億元但實際產出等於 950 億元時，請問政府的結構性預算和循環性預算餘額各為多少？
- (A) 結構性預算盈餘 2 億元和循環性預算赤字 3 億元
 (B) 結構性預算赤字 2 億元和循環性預算盈餘 3 億元
 (C) 結構性預算盈餘 2 億元和循環性預算赤字 5 億元
 (D) 結構性預算赤字 5 億元和循環性預算盈餘 3 億元
- 24 如果銀行大量倒閉，則：
- (A) 通貨相對於存款比率增大
 (B) 通貨相對於存款比率減小
 (C) 通貨相對於存款比率不變
 (D) 如果中央銀行不採取行動，通貨會減少
- 25 若一國之國際收支有逆差，則可採取何種政策以減少逆差？
- (A) 降低本國利率
 (B) 本國貨幣貶值
 (C) 調高基本工資
 (D) 本國貨幣升值

測驗式試題標準答案

考試名稱：108年公務人員高等考試三級考試暨普通考試

類科名稱：勞工行政、財稅行政、金融保險、統計、經建行政、公平交易管理、企業管理、商業行政、僑務行政(選試英文)、僑務行政(選試西班牙文)、僑務行政(選試日文)、僑務行政(選試德文)、僑務行政(選試法文)、醫務管理

科目名稱：經濟學(試題代號：6208)

單選題數：25題

單選每題配分：2.00分

複選題數：

複選每題配分：

標準答案：

題號	第1題	第2題	第3題	第4題	第5題	第6題	第7題	第8題	第9題	第10題
答案	C	C	C	A	C	D	A	C	D	C

題號	第11題	第12題	第13題	第14題	第15題	第16題	第17題	第18題	第19題	第20題
答案	B	A	C	C	C	A	A	D	B	B

題號	第21題	第22題	第23題	第24題	第25題	第26題	第27題	第28題	第29題	第30題
答案	A	C	C	A	B					

題號	第31題	第32題	第33題	第34題	第35題	第36題	第37題	第38題	第39題	第40題
答案										

題號	第41題	第42題	第43題	第44題	第45題	第46題	第47題	第48題	第49題	第50題
答案										

題號	第51題	第52題	第53題	第54題	第55題	第56題	第57題	第58題	第59題	第60題
答案										

題號	第61題	第62題	第63題	第64題	第65題	第66題	第67題	第68題	第69題	第70題
答案										

題號	第71題	第72題	第73題	第74題	第75題	第76題	第77題	第78題	第79題	第80題
答案										

題號	第81題	第82題	第83題	第84題	第85題	第86題	第87題	第88題	第89題	第90題
答案										

題號	第91題	第92題	第93題	第94題	第95題	第96題	第97題	第98題	第99題	第100題
答案										

備註：