

類 科：財稅行政

科 目：租稅各論

考試時間：2 小時

座號：_____

※注意：禁止使用電子計算器。

甲、申論題部分：(50 分)

- (一)不必抄題，作答時請將試題題號及答案依照順序寫在申論試卷上，於本試題上作答者，不予計分。
- (二)請以藍、黑色鋼筆或原子筆在申論試卷上作答。
- (三)本科目除專門名詞或數理公式外，應使用本國文字作答。

一、綜合所得稅的「有效稅率 (effective tax rate)」如何衡量？試說明我國自民國 107 年起調降綜合所得稅最高邊際稅率與調高薪資所得特別扣除額之政策，對最低、中間及最高邊際稅率所得稅課稅級距的純薪資所得者之有效稅率的影響。(25 分)

二、消費稅有「從量」與「從價」兩種課徵方式，請就租稅公平與租稅規避的觀點比較兩種課徵方式的優劣。又我國現行消費稅制中有那些稅目採從價課徵？有那些稅目採從量課徵？(25 分)

乙、測驗題部分：(50 分)

代號：4314

- (一)本測驗試題為單一選擇題，請選出一個正確或最適當的答案，複選作答者，該題不予計分。
- (二)共 25 題，每題 2 分，須用 2B 鉛筆在試卡上依題號清楚劃記，於本試題或申論試卷上作答者，不予計分。

1 下列何者政府的行為或法規不會造成稅基侵蝕？

- (A)不對在家工作的設算所得課稅
- (B)為促進產業升級提供高科技產業 5 年免稅
- (C)每戶每年 27 萬元的儲蓄投資特別扣除額
- (D)對高營收的商家規勸或強制開發票

2 假定 X、Y 兩財貨為完全互補品 (perfect complements)，若只針對 X 課徵貨物稅，則：

- (A)超額負擔 (excess burden) 和稅率的平方成正比
- (B)超額負擔和 X 的受補償需求彈性成正比
- (C)超額負擔和 Y 的受補償需求彈性成正比
- (D)不會產生超額負擔

3 有關雷姆西法則 (Ramsey rule) 之敘述，下列何者正確？

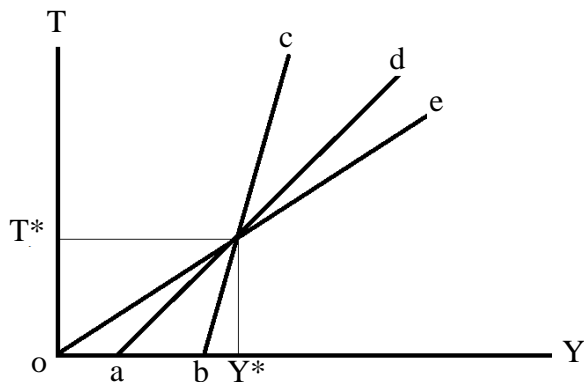
- (A)所有的財貨課徵相同的稅率
- (B)所有財貨的價格變動比例應該相同
- (C)所有財貨的需求彈性之倒數應該相同
- (D)所有財貨的受補償需求數量變動比例應該相同

4 假設平均稅率固定不變，下列敘述何者正確？

- (A)平均稅率大於邊際稅率
- (B)平均稅率等於邊際稅率
- (C)平均稅率小於邊際稅率
- (D)二者關係不確定

- 5 在兩部門兩生產要素的 Harberger 一般均衡租稅歸宿模型中，若政府只對使用在其中一部門的勞動課稅，且勞動與資本可以替代，則下列敘述何者正確？
- (A) 資本供給者將負擔全部的租稅
 - (B) 若被課稅部門相對另一部門而言較勞動密集，則稅後資本報酬率對工資率的比必定下降
 - (C) 若被課稅部門相對另一部門而言較勞動密集，則稅後資本報酬率對工資率的比必定上升
 - (D) 若被課稅部門相對另一部門而言較資本密集，則稅後資本報酬率對工資率的比必定上升
- 6 假設林先生的邊際稅率為 30%，政府在資本利得實現年度的年底對資本利得課稅。他在今年的第 1 天買入與石油產業相關公司的股票，每年帶給他 10% 的報酬率，他最多持有 2 年。他考慮在持有石油股票 1 年後賣出，然後買入黃金基金，並且在買入 1 年後賣掉。若石油股票與黃金基金風險相同，且沒有任何交易成本，則黃金基金的報酬率至少為多少，才值得他將石油股票轉換為黃金基金？
- (A) 11%
 - (B) 10.48%
 - (C) 10.28%
 - (D) 10%
- 7 在個人極大化效用、兩期消費選擇之生命週期模型中，下列有關儲蓄之利息所得計稅的敘述，何者錯誤？
- (A) 若利息費用可於計算所得時扣除，一借款者之替代效果使其減少當期消費，而所得效果則使其增加當期消費
 - (B) 若利息費用可於計算所得時扣除，一儲蓄者之替代效果使其增加當期消費，而所得效果則使其減少當期消費
 - (C) 若利息費用於計算所得時不可扣除，一借款者之借款並不會發生改變
 - (D) 若利息費用於計算所得時不可扣除，一儲蓄者之儲蓄有可能不會發生改變
- 8 依現行所得稅法規定，下列何項扣除額度會隨著消費者物價指數調整？
- (A) 租金支出扣除額上限
 - (B) 人身保險保費扣除額上限
 - (C) 幼兒學前特別扣除額
 - (D) 薪資所得特別扣除額
- 9 有關所得稅的扣除額與扣抵稅額二者之比較，下列何者錯誤？
- (A) 前者從所得總額中減除
 - (B) 後者從應納稅額中減除
 - (C) 人身保險保費屬後者
 - (D) 前者對高所得者較有利
- 10 下列何者非屬現行稅法規定之薪資所得？
- (A) 薪金
 - (B) 為雇主之目的執行職務而支領的差旅費
 - (C) 雇主給付之獎金
 - (D) 員工分紅之紅利
- 11 委託人為營利事業之信託契約，信託成立時，明定信託利益之全部或一部之受益人為非委託人者，此筆信託利益之權利價值應如何課徵所得稅？
- (A) 依所得稅法規定免徵所得稅
 - (B) 併入受託人成立年度之所得額，依所得稅法規定課徵所得稅
 - (C) 併入受益人成立年度之所得額，依所得稅法規定課徵所得稅
 - (D) 併入委託人成立年度之所得額，依所得稅法規定課徵所得稅

- 12 假設下圖的橫軸 Y 與縱軸 T 分別代表所得與稅負，直線 *oe*、*ad*、*bc* 分別表示三種不同線型所得稅制。當所得為 Y^* 時，下列敘述何者正確？



- (A) 三種稅制的邊際稅率均相同
(B) *bc* 的平均稅率最高
(C) *oe* 的平均稅率高於邊際稅率
(D) *ad* 的邊際稅率高於 *bc* 的平均稅率
- 13 下列關於國內各消費稅制之敘述，何者錯誤？
(A) 關稅屬於多階段一般消費稅
(B) 貨物稅屬於單階段特種消費稅
(C) 營業稅屬於多階段一般銷售稅
(D) 奢侈稅屬於單階段特種消費稅
- 14 關於一般消費稅之課徵，下列敘述何者正確？
(A) 無論勞動供給是否可變動，消費稅均不會產生跨期消費的替代效果
(B) 以現值計算，無論死亡時是否遺有財產，有相同終身所得之個人支付相同的終身稅負
(C) 有相同終身所得的二個人，如果死亡時遺有不同財產，將支付不同的終身稅負
(D) 無論按比例稅率或累進稅率課徵，個人終身稅負與儲蓄偏好無關
- 15 下列對貨物稅之敘述，何者正確？
(A) 貨物稅為多階段的毛額稅
(B) 貨物稅為多階段的加值稅
(C) 貨物稅可採從量或從價課稅
(D) 貨物稅為一般的消費稅
- 16 關於碳稅 (carbon tax) 課徵之敘述，下列何者錯誤？
(A) 對二氧化碳排放課徵的租稅
(B) 與碳交易制度 (carbon trade) 同為實現綠色經濟的重要政策工具
(C) 多針對課稅標的之含碳量徵收
(D) 與能源稅同樣針對各項能源數量進行徵收
- 17 加值型及非加值型營業稅有關免稅及零稅率之規定，下列敘述何者正確？
(A) 個人肩挑沿街叫賣燒肉粽應課徵營業稅
(B) 外銷貨物之銷項稅額為零，但進項稅額不可扣抵
(C) 免稅的銷項稅額為零，且進項稅額可扣抵，故可獲得完全退稅
(D) 進口飼料應課徵營業稅

- 18 對進口貨物課徵關稅，下列敘述何者錯誤？
- (A)具有保護國內相關產業發展的效果 (B)鼓勵進口品消費
(C)進口品的國內價格上升 (D)國內生產量增加
- 19 下列有關不動產課稅稅率之敘述，何者錯誤？
- (A)房屋稅依房屋用途訂差別稅率 (B)地價稅按累進起點地價倍數超額累進課稅
(C)契稅依不動產取得方式訂差別稅率 (D)土地增值稅依土地漲價總額累進課稅
- 20 關於財產稅租稅歸宿分析之傳統觀點，下列敘述何者正確？
- (A)認為房屋稅完全由租屋者承擔 (B)認為土地稅具累退性質
(C)租稅歸宿與供需彈性有關 (D)採一般均衡分析
- 21 下列有關地價稅優惠稅率之敘述，何者錯誤？
- (A)合於規定之自用住宅用地，按 2‰計徵、有面積限制
(B)合於規定之工業用地及礦業用地，按 10‰計徵、無面積限制
(C)都市計畫公共設施保留地視情況，或免徵、或按 6‰計徵
(D)私立公園用地，按 10‰計徵、無面積限制
- 22 下列何者不會擴大法定稅率與有效稅率間之差異？
- (A)增加扣除額 (B)租稅轉嫁 (C)增加免稅額 (D)擴大稅基
- 23 下列有關海格·西蒙斯之所得稅準則 (Haig-Simons criterion) 的敘述，何者錯誤？
- (A)未考慮個人賺取所得能力之不同
(B)以所得定義納稅能力，則得以達成相同納稅能力繳納相同稅額之目的
(C)所得定義過於廣泛，現實稅制無法完全符合其要求
(D)稅率結構根據最適租稅理論決定
- 24 有關土地增值稅與地價稅之敘述，下列何者錯誤？
- (A)兩者皆為倍數超額累進之稅率結構
(B)因重新規定地價而增繳之地價稅，得抵繳全額之土地增值稅
(C)前者較後者易透過短期土地買賣操弄，規避高累進稅率之適用
(D)前者對已實現資本利得課稅，後者對財富之持有課稅
- 25 有關我國遺產及贈與稅現況之敘述，下列何者錯誤？
- (A)遺產與贈與稅採單一稅率
(B)取自營利事業贈與之財產非屬贈與稅課稅範圍
(C)遺產與贈與稅採總遺產及一定期間之總贈與計稅
(D)屬合併立法，即遺產及贈與稅法，但以分章方式各有獨立之稅目

測驗題標準答案更正

考試名稱：107年公務人員高等考試三級考試暨普通考試

類科名稱：財稅行政

科目名稱：租稅各論

單選題數：25題

單選每題配分：2.00分

複選題數：

複選每題配分：

標準答案：答案標註#者，表該題有更正答案，其更正內容詳見備註。

題號	第1題	第2題	第3題	第4題	第5題	第6題	第7題	第8題	第9題	第10題
答案	D	#	D	B	C	C	A	D	C	B

題號	第11題	第12題	第13題	第14題	第15題	第16題	第17題	第18題	第19題	第20題
答案	C	D	A	C	C	D	D	B	D	C

題號	第21題	第22題	第23題	第24題	第25題	第26題	第27題	第28題	第29題	第30題
答案	C	D	D	B	A					

題號	第31題	第32題	第33題	第34題	第35題	第36題	第37題	第38題	第39題	第40題
答案										

題號	第41題	第42題	第43題	第44題	第45題	第46題	第47題	第48題	第49題	第50題
答案										

題號	第51題	第52題	第53題	第54題	第55題	第56題	第57題	第58題	第59題	第60題
答案										

題號	第61題	第62題	第63題	第64題	第65題	第66題	第67題	第68題	第69題	第70題
答案										

題號	第71題	第72題	第73題	第74題	第75題	第76題	第77題	第78題	第79題	第80題
答案										

題號	第81題	第82題	第83題	第84題	第85題	第86題	第87題	第88題	第89題	第90題
答案										

題號	第91題	第92題	第93題	第94題	第95題	第96題	第97題	第98題	第99題	第100題
答案										

備註：第2題一律給分。