

臺灣警察專科學校 110 學年度甄選入學中央警察大學初試 道路交通事故處理 試題

單選題：(一) 40 題，題號自第 1 題至第 40 題，每題 4 個選項，每題 2.5 分，計 100 分。

(二) 未作答者不給分，答錯者不倒扣。

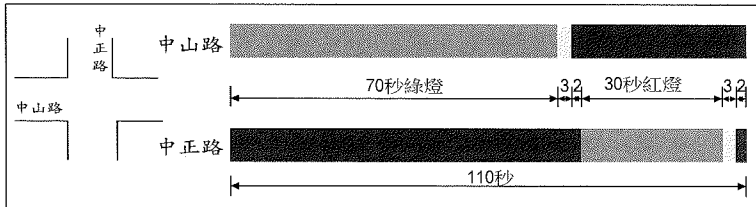
- 小明騎機車與小客車碰撞而受傷並送醫救治，警察據報前往醫院並從生化檢驗報告單得知，其血液中酒精濃度值為 120 mg/dl，此數值相當於血液中之酒精濃度為：

(A) 0.6 mg/l (B) 0.12% (C) 0.06 mg/l (D) 0.0012%
- 某轄區三民路、中華路皆為雙向兩車道，路口無交通號誌管制，甲車在三民路由南向北行駛，至路口欲右轉中華路，與由中華路東向西駛出左轉三民路的乙車在路口內發生碰撞，下列何者最可能為其事故發生主要原因？

(A) 乙車支道車未讓幹道車先行 (B) 甲車左方車未讓右方車先行
(C) 乙車提前左轉彎 (D) 甲車提前右轉彎
- 於交通事故現場發現長 26 公尺的煞車痕，路面的摩擦係數經查表得知為 0.75，下列敘述何者最為適當？

(A) 該車之時速不超過 70 公里 (B) 該車之時速不超過 60 公里
(C) 該車之時速不低於 70 公里 (D) 該車之時速不低於 60 公里
- 某甲員警處理之交通事故經現場觀測號誌運作情形，各行向燈號運作情形如下圖所示，請問該路口號誌運作屬於何種時相設計？

(A) 普通二時相 (B) 早開二時相 (C) 輪放三時相 (D) 左轉保護三時相



- 於最高速限 60 公里之路段發生交通事故時，駕駛人或肇事人應於事故地點後方多遠之距離，豎立車輛故障標誌或其他明顯警告設施？

(A) 80 公尺 (B) 60 公尺 (C) 50 公尺 (D) 30 公尺
- 駕駛車輛在道路上發生交通事故，無人傷亡且車輛尚能行駛，有關肇事人對於車輛位置及現場痕跡證據之處置與標繪，下列敘述何者正確？

(A) 不得任意移動肇事車輛及現場痕跡證據 (B) 得採用攝影或錄影等設備記錄，取代標繪車輛與跡證
(C) 當事人均同意方能移置車輛 (D) 當事人欲自行息事，可要求到場警察無須介入處理
- 道路交通事故現場進行交通管制，決定管制區域臨近漸變段長度，最相關的因素為何？

(A) 事故現場光線照明 (B) 行車速度 (C) 道路寬度 (D) 事故規模大小
- 民眾騎乘電動滑板車於快車道發生交通事故，依據道路交通安全管理處罰條例，應以何種運具類型進行規範？

(A) 慢車-電動自行車或電動輔助自行車 (B) 慢車-其他人力輔助慢車
(C) 行人-電動代步器 (D) 非屬汽車及動力機械範圍之動力載具
- 當道路車行寬度因交通事故(或施工)而減少時，妳/你在實施交管時為提供足夠之距離，引導車輛駛離正常路線進入交通事故處理區域(或施工段車道)之區段，稱為：

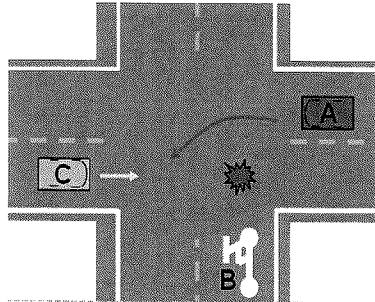
(A) 前置警示區段 (B) 前漸變區段 (C) 緩衝區段 (D) 後漸變區段
- 彎道外緣均有正超高的設計，其設計的目的，何者正確？

(A) 提高行車速限 (B) 提高側向摩擦力 (C) 降低行車速率 (D) 降低摩擦力
- 轄區發生重大道路交通事故案件，處理之警察機關應迅即報告與通報：①內政部警政署；②國家運輸安全調查委員會；③交通部道路交通安全督導委員會；④當地公路監理機關，下列何者正確？

(A) ①③ (B) ①②④ (C) ①③④ (D) ①②③④

12. 路口發生一起交通事故(如下圖), A 車駕駛說:「他到路口遵照綠燈指示左轉, B 車直接撞上我」; B 車騎士傷重送醫, 無法製作筆錄; C 車駕駛(見證人)說:「我開車到路口紅燈亮起, 我就停在停止線前, 看見 A 車綠燈左轉時與 B 車發生撞擊」。若 C 車駕駛陳述是事實, 請問 A 車與 C 車行向道路不可能屬於何種號誌時相設計?

(A) 普通二時相設計 (B) 遲閉設計 (C) 左轉保護設計 (D) 輪放設計



13. 交通事故發生地點為下圖箭頭所指處所, 道路交通事故調查報告表(一)第 14 欄「車道劃分設施-分道設施」

(1) 「快車道或一般車道間」, 應填寫下列何者?

(A) 禁止變換車道線 (B) 車道線
(C) 快慢車道分隔線 (D) 路面邊線



14. 承上題, 道路交通事故調查報告表(一)第 13 欄「車道劃分設施-分向設施」, 應填寫下列何者?

(A) 雙向禁止超車線 (B) 禁止變換車道線
(C) 單向禁止超車線 (D) 行車分向線

15. 有關車輛之敘述, 何者錯誤?

(A) 全拖車: 指具有前後輪, 其前端附掛於汽車之拖車
(B) 幼童專用車: 指專供載運二歲以上七歲以下兒童之客車
(C) 拖架: 指專供裝運十公尺以上超長物品並以物品本身連結曳引車之架形拖車
(D) 特種車: 指有特種設備供專門用途而異於一般汽車之車輛, 包括郵車、垃圾車、清掃車等

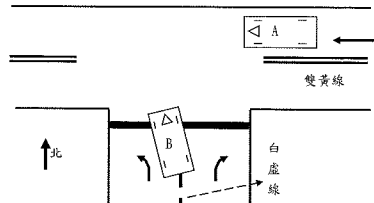
16. 發生涉及大眾捷運系統車輛之道路交通事故, 對於大眾捷運系統車輛之駕駛人駕駛資格查核, 其應持有哪一類之駕駛執照?

(A) 小型車以上職業駕駛執照 (B) 大貨車職業駕駛執照
(C) 大客車職業駕駛執照 (D) 聯結車職業駕駛執照

17. 妳/你處理一起酒後駕車 A2 類交通事故, 肇事駕駛人甲送醫後經醫院檢驗其血液中酒精濃度為 30 mg/dL, 有關甲酒駕涉及公共危險罪案件的處置, 下列何者最正確?

(A) 勸導代替舉發, 原則上不依公共危險罪移送 (B) 向當地管轄地檢署檢察官報告, 並依其指示辦理
(C) 檢附測試觀察紀錄表及相關佐證資料移(函)送檢察機關 (D) 移送檢察機關, 無須檢附測試觀察紀錄表

18. 當事人當場不能或不宜製作調查紀錄等資料者，應於事故發生或其原因消失後？日內聯繫處理單位補製。
 (A) 7日 (B) 10日 (C) 14日 (D) 15日
19. 事故車輛之車上痕跡、行車資料紀錄設備或其他機件等證據資料尚須檢驗、鑑定或查證者，警察機關得暫時扣留處理，扣留期間不得超過多久期間？
 (A) 1個月 (B) 2個月 (C) 3個月 (D) 6個月
20. A、B二輛自小客於道路行進方式如下圖，現場為無號誌交岔路口，A車直行、B車左轉彎，有關二車的路權歸屬，下列敘述何者正確？



- (A) 若B車行向有「讓」字，A讓B (B) 若路口無幹支道區分，B轉彎車讓A直行車
 (C) 若路口無幹支道區分，B視為幹道，A讓B (D) 若路口無幹支道區分，B左方車讓A右方車
21. 妳/你進行現場勘查，下列何者最直接可判斷車輛(或人車)碰撞地點(或最大撞擊點)？
 (A) 汽車產生偏向拖痕交岔點 (B) 機車在路面刮地痕跡起點
 (C) 行人遭撞血跡噴灑地點 (D) 汽車偏向滑痕偏向點
22. 妳/你於交通事故現場勘查發現間斷煞車痕跡，下列何者不是其形成原因？
 (A) 駕駛人採取點煞式之煞車動作 (B) 駕駛腳滑離煞車踏板後再行踩踏
 (C) 駕駛面臨突然煞車所產生之直覺反應 (D) 駕駛人煞車致重心前移，撞上物體之瞬間後輪加重而生
23. 三年以上乾燥瀝青路面之摩擦係數值大約為何？
 (A) 0.75 (B) 0.70 (C) 0.65 (D) 0.60
24. 摩擦係數為0.65的路面，車子時速為60公里，其煞車痕長度約為多少公尺？
 (A) 18.5公尺 (B) 21.8公尺 (C) 22.6公尺 (D) 23.9公尺
25. 運送危險物品發生道路交通事故，依道路交通事故處理辦法之規定，何者非屬須通報到場處理者？
 (A) 目的事業主管機關 (B) 消防機關 (C) 公路主管機關 (D) 業者
26. 駕駛人發生交通事故的現場過程可分為：①可查覺危險點；②查覺危險點；③關鍵點；④反應點；⑤最後終止位置。請問駕駛人的「反應」介於下列何者之間？
 (A) ②與③之間 (B) ③與④之間 (C) ②與④之間 (D) ③與⑤之間
27. 交通事故肇事人經調查訪問完畢後，認定有犯罪嫌疑經拘捕者，應依規定隨案移送該管檢察官偵辦。但依刑事訴訟法第92條規定得不予解送者，係指所犯最重本刑為？期間以下有期徒刑、拘役或專科罰金之罪，得經檢察官之許可，不予解送。
 (A) 三月以下 (B) 六月以下 (C) 一年以下 (D) 二年以下
28. 依道路交通事故調查報告表填表須知之規定，以事故發生之第一次撞擊地點為填寫基準之欄位項目，下列何者錯誤？
 (A) 道路類別 (B) 道路型態 (C) 事故位置 (D) 路面狀況
29. 道路交通事故調查報告表(一)第11欄道路障礙，依事故發生時，現場多少？公尺範圍內有無障礙物及是否有影響之實況來填報。
 (A) 10公尺 (B) 15公尺 (C) 30公尺 (D) 50公尺
30. 某甲在速限為60KPH的下坡道路(路面摩擦係數為0.75，坡度為4%)行駛，若其遇到突發狀況並採取緊急煞車，在假設某甲的緊急反應時間1.5秒的條件下，請問其合理的安全煞停距離約為多少公尺？
 (A) 45公尺 (B) 44公尺 (C) 43公尺 (D) 42公尺

31. 道路交通事故案件其「發生地」(撞擊點)與「結果地」(最終位置)分屬不同管轄,下列何者為主辦?
 (A) 接受報案單位 (B) 先抵達現場單位 (C) 發生地管轄單位 (D) 結果地管轄單位
32. 道路交通事故報告表(一),第8欄「道路型態(三)單路12坡路」,選填「坡路」時,以肇事地點設有標誌為準。請問險坡標誌,設於道路縱坡在百分之多少以上之路段?
 (A) 百分之七 (B) 百分之八 (C) 百分之九 (D) 百分之十
33. 警察依道路交通管理處罰條例第62條第6項所扣留之肇事車輛,依同法第85-3條與道路交通事故處理規範處置,下列何者敘述正確?
 (A) 扣留之原因消滅後,應即通知車輛所有人限期領回,得收取移置及保管費用
 (B) 車輛所有人屆期未領回,經公告6個月,仍無人認領,由移置保管機關拍賣之
 (C) 扣留車輛,得由交通助理人員逕行為之 (D) 扣留車輛,得使用民間拖吊車拖離
34. 運用車輛煞車痕長度推估其煞車時之車速,係基於何種物理假設所推導?
 (A) 碰撞前的動能等於碰撞後的動能 (B) 動能等於位能
 (C) 碰撞前的動量等於碰撞後的動量 (D) 動能等於所能做的功
35. 連續發生之交通事故致有數個現場,且牽連數個轄區時,下列敘述何者錯誤?
 (A) 各現場事後移由最後現場管轄單位彙辦 (B) 各現場分由該管轄責單位處理
 (C) 可由發生地與結果地管轄單位會同處理
 (D) 其他現場損害情形較重大者,應由該情節重大之現場管轄單位彙辦
36. 有關交通事故違規行為之舉發期間,下列敘述何者錯誤?
 (A) 違反道路交通管理處罰條例之行為,自行為成立之日起,逾三個月不得舉發。
 (B) 汽車肇事致人受傷或死亡案件,因肇事責任不明,已送鑑定者,其期間自鑑定終結之日起算。
 (C) 汽車肇事致人受傷或死亡案件,未送鑑定而須分析研判者,逾三個月不得舉發。
 (D) 填製肇事舉發通知單,其應到案之日期距舉發日為四十五日。
37. 各警察機關審核小組或專責審核人員應於A1類事故發生後幾日內,完成案件審核?
 (A) 5日 (B) 7日 (C) 10日 (D) 15日
38. 司法院大法官民國108年5月31日釋字第777號有關「駕駛動力交通工具肇事,致人死傷而逃逸者」之解釋,下列何者錯誤?
 (A) 非因駕駛人之故意或過失所致事故之情形是否構成「肇事」,非一般受規範者所得理解或預見
 (B) 有關「肇事」部分,可能語意所及之範圍,與憲法第23條比例原則有違
 (C) 刑度部分,一律1年以上7年以下有期徒刑,不符憲法罪刑相當原則
 (D) 違反憲法第23條比例原則部分,應自本解釋公布之日起,至遲於屆滿2年時,失其效力
39. 汽車發生交通事故造成車窗玻璃損壞之狀況,下列敘述何者錯誤?
 (A) 強化玻璃常用於前擋風玻璃
 (B) 膠合玻璃可從其碰撞後分裂的路徑清楚的判別其是否為接觸性損壞或感應性損壞
 (C) 強化玻璃所造成之破碎散開之情形,很難作為辨別其為接觸性損壞或感應性損壞之依據
 (D) 膠合玻璃因撞擊而形成蜘蛛網狀或輻射狀或破洞者,皆有可能是接觸性損壞所引起
40. 有關右邊照片內輪胎痕跡之敘述,下列何者正確?
 (A) 屬於車輛之加速拖痕
 (B) 屬於車輛配備有ABS之煞車痕
 (C) 屬於車輛高速轉彎時之煞車痕
 (D) 屬於車輛高速轉彎時之偏向拖痕

